



## Анализ деятельности образовательного учреждения (ОУ) по сохранению и укреплению здоровья, формированию здорового образа жизни обучающихся (за последние три года)

### 1. Общая характеристика образовательного учреждения.

#### 1.1.

##### **Вид образовательного учреждения:**

Государственное бюджетное общеобразовательное учреждение средняя общеобразовательная школа с углубленным изучением иностранных языков.

Наличие инновационного статуса образовательного учреждения – опорная школа опытно-экспериментальной деятельности ГБОУ ЦПМСС Кировского района Санкт-Петербурга «Создание комплекса дополнительных мер по профилактике асоциального поведения несовершеннолетних» согласно заключенному дополнительному соглашению к договору о сотрудничестве. (Приказ №45-2 от 02.11.2015 ГБОУ ЦПМСС прилагается.).

Сколько лет существует учреждение: 50 лет (со 01.09.1966 г.)

#### 1.2. Численность обучающихся, воспитанников: на 1 сентября 2017 г.

| Уровни образования | Количество классов | Количество обучающихся, воспитанников | Количество обучающихся, воспитанников в ГПД | Количество обучающихся, воспитанников на надомном обучении |
|--------------------|--------------------|---------------------------------------|---|--|
| Начальное общее    | 8                  | 215                                   | 150   | -  |
| Основное общее     | 10                 | 238                                   | -   | 1  |
| Среднее общее      | 3                  | 71                                    | -   | 2  |
| <b>ИТОГО:</b>      | <b>21</b>          | <b>524</b>                            | <b>150</b>                                  | <b>3</b>   |

Подробнее о численности обучающихся, воспитанников см. приложение «Наполняемость».

#### 1.3. Социальный состав семей обучающихся, воспитанников (удельный вес многодетных семей, семей с низким достатком, социально неблагополучных семей и т.д.)

В ГБОУ СОШ № 274 с углубленным изучением иностранных языков Кировского района СПб на 01.09.2017 г. обучается 524 человека, из них: 251 девочка, 273 мальчика.

Детей из многодетных семей – 50 человек (9,5%), опекаемых детей – 5 человек (1%), детей из неблагополучных семей – 2 (0,4%). По данным социальных паспортов классов, составленных классными руководителями на основании анкетирования и документов, представленных родителями/законными представителями обучающихся/воспитанников, 2 человека нуждаются в постоянной материальной поддержке. В школе организовано бесплатное питание для 63 человек (12 %).

Приложение «Социальный паспорт ОУ».

#### 1.4. Кадровый состав (образование, стаж работы, возраст).

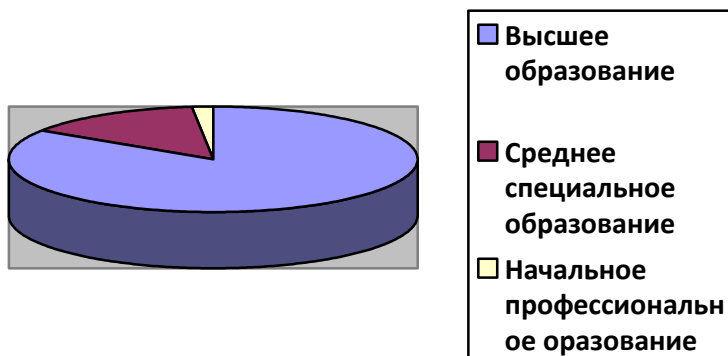
Педагогический коллектив школы высококвалифицированный, профессиональный. Всего в штате педагогических работников – 57.

По уровню образования:

- высшее образование – 48 (84,2% от общего числа педагогических работников)
- среднее специальное образование – 8 (14% от общего числа педагогических работников)
- начальное профессиональное образование – 1 (1,8% от общего числа педагогических работников)



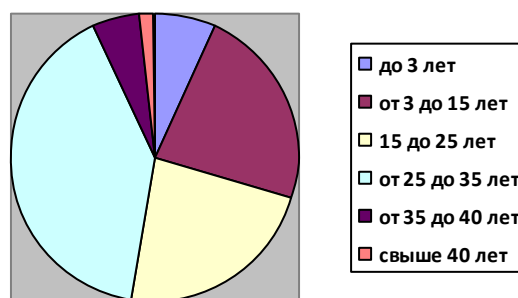
Диаграмма 1 Уровень образования кадрового состава



Состав по стажу работы:

- До 3 лет – 4 человека (7%), из них молодых специалистов - 2
- От 3 до 15 лет – 13 человек (22,8%)
  - От 3 до 5 лет – 1 человек (1,8%)
  - От 5 до 10 лет – 9 человек (15,7%)
  - От 10 до 15 лет – 3 человек (5,3%)
- От 15 до 25 лет – 13 человек (22,8%)
- От 25 до 35 лет – 23 человек (40,4%)
- От 35 до 40 лет – 3 человека (5,3%)
- Свыше 40 лет – 1 человек (1,8%)

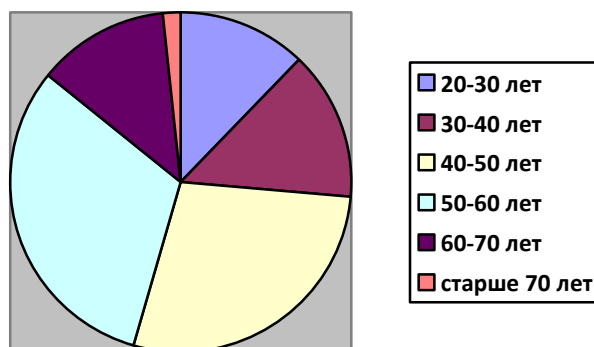
Диаграмма 2 Состав по стажу работы



Состав по возрасту:

- 20-30 лет – 7 человек (12,3%)
- 30-40 лет – 8 человек (14%)
- 40-50 лет – 16 человек (28%)
- 50-60 лет – 18 человек (31,6%)
- 60-70 лет – 7 человек (12,3%)
- Старше 70 лет – 1 человека (1,8%)

Диаграмма 3 Состав по возрасту

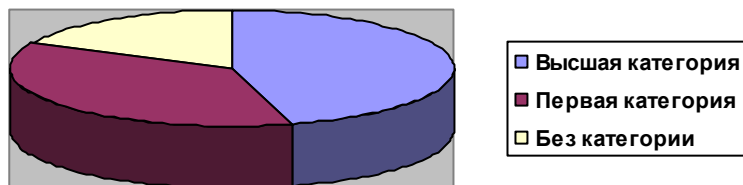


Как видно из Диаграмм 2 и 3, кадровый состав педколлектива однородный, в равных долях представлены возрастные группы, группы по стажу работы, что говорит о стабильности коллектива, отсутствии текучести кадров, здоровом психологическом климате и позволяет передавать от старшего поколения традиции, опыт и быть открытыми всему новому. Подробные сведения о кадровом составе (образование, стаж работы, возраст) см. приложение «Педагогический состав ГБОУ СОШ № 274 с углубленным изучением иностранных языков Кировского района Санкт-Петербурга». Квалификация педагогических



работников представлена на Диаграмме 4. Подробнее см. приложение «Информационная справка по аттестации».

*Диаграмма 4 Квалификация педагогических работников*



### **1.5. Особенности регионального компонента в образовательной деятельности учреждения.**

Учитывая здоровьесозидающую направленность образовательного процесса, в учебный план ГБОУ СОШ №274 с углубленным изучением иностранных языков Кировского района СПб в качестве регионального компонента включены учебные предметы: «История и культура Санкт-Петербурга» (1 час в неделю 7-9 классы); «Основы безопасности жизнедеятельности» (1 час в неделю 5-7,9 классы); «Черчение» (1 час в неделю - 8 класс); «Информатика и ИКТ» (1 час в неделю - 8, 10-11 классы); «География» (1 час в неделю – 10-11 классы); «Обществознание» (1 час в неделю – 5 классы); «Предпрофильная подготовка» (1 час в неделю – 9 классы); «Русский язык» (1 час в неделю – 10-11 классы); «Иностранный язык» и «Второй иностранный язык» (1-2 часа 5-11 классы). Приложение «Образовательная программа».

### **1.6. Методическое обеспечение образовательного процесса.**

Согласно ФГОС, сохранение и укрепление здоровья школьников как один из важнейших результатов образования является приоритетным направлением деятельности ОУ. Тем большую ценность приобретает научно-методическое обеспечение образовательного процесса по вопросам здоровьесбережения, предлагаемое АППО Санкт-Петербурга. В частности: учебно-методический комплект «Служба здоровья образовательного учреждения: от замысла до реализации». Также интересен материал, предлагаемый ИМЦ Кировского района на странице сайта организации «Банк методических материалов в области здоровьесозидающей деятельности».

Обязательным разделом рабочих программ педагогов является здоровьесберегающая составляющая, раздел реализации индивидуального подхода в образовательном процессе; использование инновационных педагогических технологий, в том числе здоровьесозидающих. Степень обеспеченности учебного процесса учитывается при расчете показателей и критериев эффективности деятельности педагогического работника ОУ. ОУ полностью обеспечено: учебниками (для начальной школы - УМК «Школа России», «XXI век», для основной и средней школы – предметные линейки учебников, соответствующие Федеральному перечню (Приложение «УМК», «Обеспеченность учебниками»); учебно-методической литературой и материалами по всем учебным предметам основной образовательной программы начального, основного и среднего общего образования; литературой по здоровьесбережению и здоровьесозиданию в школе. На библиотеку ОУ выписывается журнал «Вестник образования».

### **1.7. Реализация программ дополнительного образования на территории образовательного учреждения.**

Организация внеурочной деятельности по различным направлениям является неотъемлемой частью образовательного процесса в школе. Часы, отводимые на внеурочную деятельность,



используются по желанию учащихся и направлены на реализацию различных форм ее организации, отличных от урочной системы обучения, таких как: экскурсии, секции, конференции, школьное научное общество, олимпиады, проектная и исследовательская деятельность учащихся и т.д. Внеурочная деятельность в ОУ реализуется по 5 направлениям (всего 27 курсов): общекультурное направление (7 курсов), общеинтеллектуальное (11 курсов), социальное (4 курса), спортивно-оздоровительное (3 курса) и духовно-нравственное (2 курса). Приложение «Внеурочная деятельность».

Физкультурно-оздоровительное направление представлено ОДОД школьным спортивным клубом «Ополченец». Подробнее см. приложение – «Отчеты ОДОД» (за 3 года).

В ОУ постоянно (с 1969 года) действует музей боевой славы Ленинградской армии народного ополчения. Экскурсии по экспозиции музея пользуются спросом, как у учащихся, так и у педагогов, сотрудников школы. Активная ссылка:

[http://www.kirov.spb.ru/sc/274/index.php?option=com\\_content&view=category&layout=blog&id=35&Itemid=58](http://www.kirov.spb.ru/sc/274/index.php?option=com_content&view=category&layout=blog&id=35&Itemid=58)

## 2. Проанализируйте здоровьесозидающую деятельность ОУ по следующим критериям и показателям:

| <b>Критерий 1. Наличие системы деятельности ОУ по сохранению и укреплению здоровья, формированию здорового образа жизни обучающихся</b>   |                  |   |
|---|------------------|---|
| <b>Показатель</b>   | <b>Результат</b> | <b>Комментарий</b>  |
| 1.1. Программа формирования культуры здорового и безопасного образа жизни обучающихся, практическая реализация программы или ее этапа.  | ✓                | <ul style="list-style-type: none"> <li>• Районная программа «Здоровый школьник»</li> <li>• Программа развития ОУ</li> <li>• Программа «Духовно-нравственного развития...»</li> <li>• Программа «Служба здоровья образовательного учреждения»</li> <li>• Программа профилактики «И пусть добрым будет путь»</li> </ul> |
| <p>С 04.10.2012 в ГБОУ СОШ № 274 создана и действует Служба здоровья.</p> <p><b>Основная цель Службы здоровья ОУ (далее - СЗОУ) - создание образовательной среды, обеспечивающей сохранение и укрепление здоровья учащихся и формирование у них установки на ответственное и активное отношение к своему здоровью.</b></p> <p>Уже осуществлен 1 этап Целевой программы СЗОУ, подготовительный. Произведена оценка и анализ состояния здоровья детей и подростков, обучающихся в школе. Подготовлено программно-методическое обеспечение. Осуществлена психолого-педагогическая подготовка кадрового состава. Родители и учащиеся ознакомлены с Программой «Служба здоровья». Организовано взаимодействие с медицинскими и другими учреждениями города для реализации Программы «Служба здоровья». В настоящее время реализация программы находится на завершающей стадии <b>второго этапа</b> – практического – «Реализация программы «Служба здоровья». Реализация программы осуществляется с опорой на программы, перечисленные в комментарий.</p> <p>Документы, регламентирующие деятельность СЗОУ, представлены в Приложении к <u>пункту 2.1.1.</u></p> |                  |   |
| <b>Показатель</b>   | <b>Результат</b> | <b>Комментарий</b>  |
| 1.2. Служба здоровья или заменяющая ее структура (центр, совет здоровья и т.п.), ее состав и локальные акты, определяющие ее деятельность   | ✓                | <b>Служба здоровья образовательного учреждения (СЗОУ)</b>   |



Возглавляет СЗОУ – заместитель директора по ВР школы, осуществляющий общий контроль и руководство деятельностью школы по здоровьесбережению. СЗОУ осуществляет координацию работы по созданию здоровьесозидающей среды ОУ (включает в себя: мониторинг здоровья и здоровьесозидающей среды ОУ, планирование и корректировка деятельности ОУ на основе данных мониторинга, оценка деятельности ОУ по здоровьесбережению, изучение новейших технологий, распространение собственного опыта и др.). В СЗОУ вошли учитель биологии, физич. культуры, нач. классов, преподаватель ОБЖ соц. педагог, психолог, зам. директора по ИКТ, медицинская сестра.

Основные нормативные документы, которые определяют деятельность Службы здоровья:

- Постановление Правительства Санкт-Петербурга от 07.04.2011 № 431 «О плане мероприятий по сохранению и укреплению здоровья школьников в Санкт-Петербурге на 2011-2015 годы».
- Концепция «Стратегия развития Санкт-Петербургской школы до 2020 года: направление «Здоровье в школе».
- Районная целевая Программа «Здоровый школьник».
- Программа «Служба здоровья».
- Положение о Службе здоровья.
- Приказы по ОУ.
- Должностные инструкции руководителя и членов Службы здоровья.

Приложения к пункту 2.1.2.

| Показатель  | Результат | Комментарий  |
|---|-----------|--|
| 1.3. Мониторинг здоровья обучающихся, его комплексность, наличие основных индикаторов и методики их измерения | ✓         | <b>Мониторинг проводится в рамках межведомственного взаимодействия</b> |

- Проект «Мониторинг здоровьесозидающей образовательной среды» в рамках научно-исследовательской работы СПб АППО» (2016, 2017).
- Социологическое исследование (опрос) об имеющихся затруднениях в области формирования здорового образа жизни обучающихся (<http://zdorov-tutor.anonii.ru>). (Апрель 2017.)
- Социально-психологическое тестирование на предмет выявления незаконного потребления наркотических средств и психотропных веществ несовершеннолетними, обучающимися в ОО Санкт-Петербурга (2016, 2017). Распоряжение КО СПб.
- Мониторинги в рамках здоровьесозидающей деятельности ОУ (ИМЦ Кировского района СПб; 2015, 2016, 2017)

Приложение «Проведение исследования в ОО».

| Показатель  | Результат | Комментарий  |
|---|-----------|--|
| 1.4. Организационное, методическое, дидактическое сопровождение работы ОУ | ✓         | <b>Осуществляется в соответствии с регламентом</b> |

**Основные документы, регламентирующие здоровьесозидающую деятельность ОУ – см. приложения.**

Организационное (нормативно-правовое) обеспечение работы ОУ представлено в следующих локальных актах: Устав ОУ; образовательная программа; Программа развития ОУ; договор с родителями; договор с ППМС центром; Программа и положение о Службе здоровья; районная Целевая комплексная Программа «Здоровый школьник» ОУ; договоры с межведомственными организациями (организации здравоохранения, культуры, общественными организациями и др.) и др.

Основным структурным элементом методической службы ГБОУ СОШ № 274, осуществляющим проведение учебно-воспитательной, методической, опытно-экспериментальной и внеклассной работы по образовательным и воспитательным областям является Педагогический совет школы (далее ПС), планирующий свою работу на основе Программы развития ОУ, комплексной





целевой программы развития Службы Здоровья ОУ, планов СПБАППО, ИМЦ, годового планирования школы. В своей работе ПС тесно взаимодействует со Службой Здоровья ОУ. В работе ПС принимают участие руководитель Службы Здоровья, председатели Методических объединений ОУ, а также, по необходимости, педагоги ОУ. Используемые формы организационного, методического, педагогического сопровождения работы образовательного учреждения – создание и реализация программ, тематические педсоветы, методические объединения, самообразование учителей (ведение методических тем), открытые уроки, творческие группы, предметные недели, взаимопосещение и анализ уроков, педагогический мониторинг, разработка методических рекомендаций, индивидуальные беседы по организации и проведению урока, организация и контроль курсовой подготовки учителей, аттестация.

Структурно-функциональная модель комплексного организационно-педагогического сопровождения формирования здоровьесберегающей среды школы представлена в приложении.

| Показатель                               | Результат | Комментарий   |
|--|-----------|---|
| 1.5. Сетевое взаимодействие с другими ОУ | ✓         | Осуществляется с целью оптимизации работы по здоровьесбережению |

Приложение «Сотрудничество школы с образовательными учреждениями».

| Показатель  | Результат | Комментарий   |
|---|-----------|---|
| 1.6. Реализация принципа общественного самоуправления | ✓         | Высшим органом общественного самоуправления в школе является Педагогический совет школы |

| Показатель   | Результат | Комментарий   |
|--|-----------|---|
| 1.7. Вовлеченность родителей и их выборного органа в деятельность ОУ | ✓         | • Родительский комитет,<br>• Родительский университет,<br>• Совет Отцов |

По инициативе Родительского Комитета школы в 2009 году был организован Родительский Университет и Совет Отцов, где систематически проводится просвещение, информирование родителей, вовлечение в здоровьесозидающую деятельность ОУ, обсуждаются важнейшие вопросы жизни школы. Годовой план работы Родительского университета и Совета Отцов формируется на основании анализа здоровьесозидающей среды ОУ, мониторинга здоровья обучающихся/воспитанников, пожеланий родителей, выявленных путем анкетирования. Ежегодно директор ГБОУ СОШ №274 проводит публичный отчет о деятельности ОУ перед родительским активом. Служба Здоровья один раз в год отчитывается о результатах работы перед общественностью (во время публичного отчёта директора и два раза в год на Педагогическом совете). Приложения к пункту 2.1.7.

| Показатель                           | Результат | Комментарий   |
|--------------------------------------|-----------|---|
| 1.8. Межведомственное сотрудничество | ✓         | Осуществляется с целью оптимизации работы по здоровьесбережению |

Приложение «Межведомственное сотрудничество».

## Критерий 2. Здоровьесозидающий характер образовательного процесса

| Показатель   | Результат | Комментарий   |
|--|-----------|---|
| 2.1. Профессиональная подготовленность педагогического коллектива в области сохранения и укрепления здоровья обучающихся | ✓         | • Курсы повышения квалификации<br>• Конференции<br>• Семинары |

Приложение «Профессиональная подготовленность педагогов».



| Показатель  | Результат | Комментарий   |
|---|-----------|---|
| 2.2. Отсутствие учебных перегрузок обучающихся  | ✓         | <b>Учебные перегрузки отсутствуют</b>   |
| <p>Учебные нагрузки в ГБОУ СОШ № 274 соответствуют нормам - СанПин 2.4.2.2821 -10 «Санитарно-эпидемиологические требования к условиям и организации обучения в общеобразовательных учреждениях» (утверждены постановлением Главного государственного санитарного врача Российской Федерации от 29 декабря 2010 г. № 189, зарегистрированы в Минюсте России 3 марта 2011 г).</p> <p>Учебные занятия в ОУ начинаются в 9.00. Нулевые уроки не проводятся. Обучение проводится только в первую смену. Продолжительность учебной недели 5 дней – 1-4 классы, 6 дней – 5-11 классы. Количество часов, отведённых на освоение Учебного плана ГБОУ, не превышает величину недельной образовательной нагрузки. (СанПиН 2.4.2.2821 – 10). Соблюдаются гигиенические требования к максимальным величинам образовательной нагрузки: в 1 классах – 21 ч., 2 – 4 классах – 23 ч., в 5 классах 29 ч., 6 – 30 ч., 7 – 35 ч., 8 – 10 – 3 ч., 11 – 33 ч.</p> <p>С помощью шкалы трудности учебных предметов (СанПиН 2.4.2.2821 – 10), ранжируемых в баллах, и с учётом распределения предметов в течение учебного дня (СанПиН 2.4.2.2821 - 10 глава X п. 10.8.), подсчитывается нагрузка учащихся в течение дня и недели.</p> <p>Затраты времени на выполнение домашнего задания по всем предметам не превышает в 2 – 3 классах 1,5 ч., 4 – 5 классах 2 ч., 6 – 8 классах 2.5 часа, 9 – 11 классах до 3.5 час.</p> <p>Чередование различных видов учебной деятельности: вербальный, наглядный, аудиовизуальный т. п. Индивидуальный подход к каждому ученику.</p> <p>Приложение <u>«Графическая интерпретация расписания уроков»</u> и приложение к <u>пункту 1.5.</u></p> |           |   |
| Показатель  | Результат | Комментарий   |
| 2.3. Отсутствие психологических перегрузок, обеспечение психологической безопасности обучающихся  | ✓         | <b>По определению ВОЗ: «Здоровье - это состояние физического, духовного и социального благополучия, а не только отсутствия болезней и физических дефектов».</b>   |
| <p>Для обеспечения психологической безопасности обучающихся/воспитанников в школе созданы благоприятные условия. Активно работает Служба сопровождения. Разрешению конфликтов способствует Служба медиации. Стиль преподавания – демократический, способствующий тому, чтобы ребенок чувствовал себя комфортно.</p> <p>Приложение к <u>пункту 2.2.3.</u></p>  |           |   |
| Показатель  | Результат | Комментарий   |
| 2.4. Использование здоровьесберегающих и здоровьесозидающих педагогических технологий в образовательном процессе  | ✓         | <b>Используемые технологии:</b> <ul style="list-style-type: none"><li>• Медико-гигиенические</li><li>• Физкультурно-оздоровительные</li><li>• Обеспечения безопасности жизнедеятельности</li><li>• Здоровьесберегающие образовательные технологии.</li></ul> <b>По характеру действия используются технологии:</b> <ul style="list-style-type: none"><li>• Защитно-профилактические</li><li>• Стимулирующие</li><li>• Информационно-обучающие</li></ul> |
| <p>Использование здоровьесберегающих и здоровьесозидающих педагогических технологий в ГБОУ СОШ № 274 осуществляется постоянно, потому что именно эти технологии (по Г.К.Селевко):</p>   |           |   |



- Создают нормальные условия для обучения в школе (отсутствие стресса у ребенка, создание доброжелательной атмосферы, адекватность требований, предъявляемых к ребенку).
- Учитывают возрастные возможности ребенка.
- Рационализируют организацию учебного процесса (в соответствии с психологическими, культурными, возрастными, половыми, индивидуальными особенностями каждого ребенка).
- Обеспечивают достаточный двигательный режим.

Приложение «Основные документы, регламентирующие здоровьесозидающую деятельность».

| Показатель   | Результат | Комментарий   |
|--|-----------|---|
| 2.5. Позитивный психологический климат в коллективах обучающихся | ✓         | <b>Психологический климат дружелюбный, настроенный на продуктивное сотрудничество</b> |

Ежегодно проводится определение индекса групповой сплоченности Сижора.

Результаты: 2015 год – 11,1; 2016 год – 11,3; 2017 год – 12, 6

Приложение «Позитивный психологический климат в классе».

| Показатель  | Результат | Комментарий  |
|---|-----------|--|
| 2.6. Применение психолого-педагогических приемов для снятия эмоционального напряжения на уроке, при проведении опросов и экзаменов, других способов оценивания учащихся | ✓         | <ul style="list-style-type: none"><li>• Игровые технологии</li><li>• Интерактивные технологии</li><li>• Межпредметные связи</li><li>• Чередование учебных действий</li><li>• Работа в группах</li><li>• Двигательная активность</li><li>• Релаксация</li></ul> |

Использование игровых технологий, игровых обучающих программ, оригинальных заданий и задач, введение в урок исторических экскурсов и отступлений позволяют снять эмоциональное напряжение. Этот прием также позволяет решить одновременно несколько различных задач: обеспечить психологическую разгрузку учащихся, дать им сведения развивающего и воспитательного плана, показать практическую значимость изучаемой темы, побудить к активизации самостоятельной познавательной деятельности и т. п.

Для старших классов можно использовать задания фантастического или детективного содержания, также активизирующие творческий потенциал. Задания на обобщение материала могут быть представлены в виде рекламы того или иного закона, явления или теоремы.

Хороший эффект дает использование интерактивных обучающих программ, которые вызывают неизменный интерес у школьников, одновременно снимая у них элементы стресса и напряжения. Здесь же можно отметить и прием использования литературных произведений, иллюстрирующих то или иное явление, закон и т. п.

Перед экзаменами проводятся беседы с педагогом-психологом.

*Проблема оценок* решается следующим образом: безотметочное обучение в 1 классе и в 1 полугодии 2 класса, итоговые отметки в 10-11-х классах выставляются только за полугодие.

Приложение «Применение психолого-педагогических приемов для снятия эмоционального напряжения на уроке».

| Показатель  | Результат | Комментарий  |
|---|-----------|--|
| 2.7. Оптимальный стиль педагогического общения педагогов с обучающимися | ✓         | <b>Демократический стиль педагогического общения с обучающимися.</b> |

Приложение – презентации «Круг школьных мероприятий» за 3 года.

| Показатель   | Результат | Комментарий  |
|--|-----------|--|
| 2.8. Реализация педагогами индивидуального подхода к обучающимся | ✓         | <b>Индивидуальный подход педагога к обучающимся осуществляется в полной мере</b> |

Реализация педагогами индивидуального подхода к обучающимся заявлена в как одна из целей





Образовательной программы школы: «Обеспечение условий для построения индивидуального образовательного маршрута учащихся в процессе получения основного среднего (полного) общего образования и последующего свободного выбора вида и профиля высшего профессионального образования».

Индивидуальный подход к обучающимся, воспитанникам в ОУ осуществляется на основании нормативных документов Федерального, городского и районного уровней и следующих локальных актов ОУ: «Функциональные обязанности педагогов», «Должностные инструкции педагогов», а также согласно Рабочим программам педагогов. Учителями используются различные формы индивидуального и дифференцированного (на уровне каждого класса, группы, ученика) подходов: использование разных вариантов однотипных заданий; применение заданий разной степени сложности; определение времени, необходимого для выполнения заданий для каждого обучающегося/воспитанника; различное количество повторений для выполнения одного и того же задания/прохождения темы; различные виды ключей, алгоритмов, схем; индивидуальный раздаточный материал, учитывающих возможности учащихся; индивидуальные консультации учителей-предметников.

Приложение к пункту 1.5.

### **Критерий 3. Формирование здоровьесозидающего образовательного пространства**

| <b>Показатель</b>  | <b>Результат</b> | <b>Комментарий</b>   |
|--|------------------|--|
| 3.1. Оформление классных комнат в соответствии с требованиями здоровьесбережения | ✓                | <b>Оформление классных комнат соответствует требованиям здоровьесбережения</b> |

Параметры образовательного пространства ОУ соответствуют СанПиН 2.4.2.2821-10 «Санитарно-эпидемиологические требования к условиям и организации обучения в общеобразовательных учреждениях», а также научно-обоснованным рекомендациям по гигиенической оптимизации условий обучения в школе.

Оформление классных комнат в ОУ соответствует требованиям здоровьесбережения: парты и стулья находятся на допустимом расстоянии от доски и стен, соответствуют росту учащихся. Для подбора мебели соответственно росту учащихся произведена ее цветовая маркировка (СанПиН 2.4.2.2821-10). Для отделки учебных помещений используются краски, создающие матовую поверхность с коэффициентами отражения: для потолка -07-08; для стен-05-06; для пола-03-05 (в кабинетах и рекреациях имеются подвесные потолки, соответствующие противопожарным нормам). Окраска стен огнеупорными красками светлых тонов – желтого, бежевого, розового, кремового светло-охристого, персикового цвета. Эти цвета создают теплую и уютную домашнюю атмосферу, стимулирующую умственную деятельность. Мебель полностью обновлена, цвет мебели светлый, не контрастирующий с цветом стен, чтобы не отвлекать от классной доски. Цвет школьных аудиторных досок – зеленый, и/или белый для вариативного предъявления наглядного материала (прямой и обратный контраст). Вся корпусная мебель закреплена, что соответствует требованиям безопасности. Стандарты мебели соответствуют ГОСТу. Оптимизация учебного места достигается в том числе за счет реализации принципа вариативного подхода к использованию школьной мебели, осуществляемого двумя способами: 1) изменение расстановки школьной мебели одного вида в зависимости от цели и задач урока, 2) совмещение разных видов школьной мебели в одной классной комнате.

Стиль оформления каждого класса индивидуальный, продуманный интерьер. Все кабинеты имеют хорошую освещенность; поставлены стеклопакеты, имеющие тепло- и звуко-изоляцию. Светопроемы учебных помещений оборудованы жалюзи либо занавесями светлых тонов, сочетающимися с цветами стен и мебели. В каждом кабинете имеются классные уголки, обязательными элементами которых являются: информация по здоровому образу жизни, правовому воспитанию, культурному наследию Санкт-Петербурга, информация о достижениях учащихся и др. Спортивные залы (количество - 2) отремонтированы.

Приложение «Фотографии интерьера класса».



| Показатель   | Результат | Комментарий  |
|--|-----------|--|
| 3.2. Использование растений в оформлении классных помещений, рекреаций, холлов и в оптимизации визуальной и воздушной среды (зимние сады, фитомодули, другое)  | ✓         |   |
| <p>Растения в классных помещениях расставлены в соответствии с требованиями СанПин: размещены на специальных подставках; на высоте не более 1 м от пола; подоконники – свободные. В качестве биологического метода оздоровления воздушной среды помещений – экологического фитодизайна - в ОУ используются растения с выраженными фитонцидными и газопоглощительными свойствами для уменьшения микробной и химической загрязненности воздуха и создания оптимальных микроклиматических и санитарно-гигиенических условий. Не используются в оформлении классных помещений ядовитые растения с раздражающими свойствами, аллергизирующим действием. Для оптимизации визуальной и воздушной среды некоторое количество комнатных растений расположено в рекреациях школы.</p> <p>Приложение «Фотографии цветов».</p>   |           |  |
| Показатель   | Результат | Комментарий  |
| 3.3. Вариативные формы использования школьной мебели (нетрадиционная расстановка мебели в соответствии с требованиями педагогического процесса)  | ✓         | <b>Используются вариативные формы использования школьной мебели в соответствии с требованиями педагогического процесса</b>                           |
| <p>В основной и средней школе в некоторых кабинетах имеются одноместные учебные столы, что позволяет составлять из этих столов любые по форме композиции, а также дает возможность использовать столы-трансформеры для индивидуального или 2-х местного размещения учащихся в классе. Кроме того, объем некоторых учебных помещений и небольшое количество необходимых посадочных мест (до 15) также позволяет нетрадиционную расстановку мебели в соответствии с требованиями педагогического процесса.</p>   |           |  |
| Показатель   | Результат | Комментарий  |
| 3.4. Использование рекреаций, холлов для реализации двигательного режима   | ✓         | <b>Рекреации начальных и старших классов 2-го, 3-го и 4-го этажей учебного корпуса используются для проведения музыкальных динамических перемен.</b> |
| <p>Приложение «Фотографии перемены».</p>   |           |  |
| Показатель   | Результат | Комментарий  |
| 3.5. Мониторинг температуры и влажности воздуха в течение учебного года, освещенности на рабочих местах  | ✓         | <b>Служба здоровья проводит мониторинг температуры, влажности и освещенности</b>   |
| <p>Для поддержания работоспособности и создания комфортных условий для всех субъектов образовательного процесса в помещениях ОУ поддерживается оптимальный воздушно-тепловой режим. В кабинетах используется встроенная в стеклопакеты многоуровневая система вентиляции. Для контроля температурного режима все учебные помещения и кабинеты оснащены бытовыми термометрами. Фронтальный срез температуры воздуха в школе проводится 3 раза за учебный год: в октябре до начала отопительного сезона, зимой и в теплое время года (апрель-май) председателем профсоюзного комитета. В ОУ строго соблюдается воздушный режим, контролируемый педагогами дежурными по этажу и младшим обслуживающим персоналом. В каждом кабинете имеется график проветривания. Учебные помещения проветриваются во время перемен, а рекреации – во время уроков. Систематически в течение всего года осуществляется контроль освещенности рабочих мест и влажности воздуха</p> |           |  |



Мониторинг температуры и влажности воздуха, освещенности на рабочих местах проводится в течение учебного года. Служба здоровья контролирует эти показатели, стремясь к соответствию нормам. В среднем температура в школьных помещениях составляет 20-24<sup>0</sup>С. Влажность – 45-60 %. Регулярно проводится проветривание. Светораспределение естественного освещения в учебных помещениях левостороннее.

| Показатель  | Результат | Комментарий   |
|---|-----------|---|
| 3.6. Контроль за весом ежедневных учебных комплектов в течение учебной недели | ✓         | Служба здоровья проводит контрольные взвешивания ранца с учебными комплектами |

Обучающиеся начальной школы, посещающие группу продленного дня выполняют максимально домашнее задание в школе и не носят комплект учебников домой. На родительских собраниях проведены беседы о внимательном ежедневном отношении к содержимому ранца детей, о необходимости более внимательно выбирать сам ранец (отслеживать вес ранца без содержимого). Проводится контроль веса ежедневных учебных комплектов. При превышении веса ранца с учебными материалами (для учащихся 5-6 классов – 3,7 кг; для учащихся 7-9 классов – 4,2 кг) рекомендуется родителям и учителям произвести коррекцию необходимого содержимого ранца обучающегося. Регулярные контрольные взвешивания ранца с ежедневными учебными комплектами проводятся в течение учебной недели каждой четверти.

| Показатель  | Результат | Комментарий  |
|---|-----------|--|
| 3.7. Контроль за соответствием сменной обуви требованиям профилактической детской обуви | ✓         | Требования к сменной обуви определяются Положением о форме одежды и внешнем виде обучающихся ГБОУ СОШ №274 |

В соответствии с Положением о форме одежды и внешнем виде обучающихся запрещено использовать в качестве сменной обуви массивную обувь на толстой платформе, туфли на чрезмерно высоком каблуке. Высота подошвы не должна быть более 10 мм. Высота каблука не должна превышать 20 мм. В ОУ ведется постоянный контроль соответствия сменной обуви гигиеническим требованиям по критериям: вид обуви, высота каблука, наличие жесткого задника, гибкость подошвы, наличие безопасной застежки, воздухообмен.

Приложение «Положение о форме одежды и внешнем виде».

#### Критерий 4. Деятельность по повышению уровня культуры здоровья как компонента общей культуры участников образовательного процесса

| Показатель   | Результат | Комментарий   |
|--|-----------|---|
| 4.1. Формирование культуры здоровья обучающихся на всех этапах их обучения (уроки здоровья, проектная и исследовательская деятельность, внеклассная работа и т.п.) | ✓         | <b>Примеры проектов:</b> <ul style="list-style-type: none"><li>• Проект «Социально-значимый видео ролик «Мы за здоровый образ жизни»»</li><li>• Проект «Наркотики: миф или реальность»</li><li>• Проект «Олимпийский марафон здоровья»</li><li>• Проект «Дорога к здоровью»</li></ul> |

Формирование культуры здоровья обучающихся проходит в рамках реализации программ: Программы развития ОУ, «Здоровый школьник», «Профилактика правонарушений среди подростков», «Целевая программа Службы здоровья», а также в рамках общеобразовательных курсов по различным предметам, пронизывает все направления работы в школе. Индикаторами эффективности работы по формированию культуры здоровья служит положительная динамика посещаемости учащихся, а также результаты анкетирования родителей.

Приложение – презентации проектов.



| Показатель   | Результат | Комментарий   |
|--|-----------|---|
| 4.2. Проведение массовых мероприятий (конкурсов, конференций, праздников и т.п.), в т.ч. художественного творчества детей  | ✓         | <b>Школе – 50 лет.</b><br><b>За это время сложилось множество традиций, в том числе способствующих формированию у обучающихся стремления к здоровому образу жизни, здоровьесбережению и уважительному уважению к Человеку</b> |
| <b>Например:</b> <ul style="list-style-type: none"><li>• Дни воинской славы России (поздравление ветеранов Великой Отечественной войны; изготовление поздравительных открыток для ветеранов, концертные программы для ветеранов, встречи с ветеранами, митинги, Уроки мужества).</li><li>• Работа Совета музея боевой славы Ленинградской армии народного ополчения.</li><li>• Интеллектуальные игры, тематические классные часы.</li><li>• Конкурс детского творчества «Безопасность глазами детей», «Планета здоровья»</li><li>• Реализация программы «Семейная азбука».</li><li>• Реализация программы «Я – толерантная личность».</li><li>• Фестиваль «Наша школа – школа мира».</li><li>• Праздничный концерт, мероприятия «День матери», «День семьи».</li><li>• Вовлечение школьников в кружки, секции, клубы по интересам.</li><li>• Занятия Школьного спортивного клуба (ШСК) «Ополченец».</li><li>• Обустройство территории школьного помещения к праздникам.</li><li>• Уроки безопасности.</li><li>• Уроки профориентации.</li><li>• Проектно-исследовательские, творческие (художественные, литературные) работы учащихся.</li><li>• Дни Здоровья.</li><li>• Мероприятия по плану школьной Службы здоровья.</li><li>• Участие в спортивно-массовых мероприятиях города.</li><li>• ГТО.</li><li>• Участие во Всероссийском проекте «Зеленые школы России».</li></ul> Подробнее можно посмотреть приложение к <u>пункту 2.1.1.</u> |           |   |
| Показатель   | Результат | Комментарий   |
| 4.3. Оформление образовательного пространства наглядной агитацией по вопросам формирования здорового образа жизни обучающихся  | ✓         | <b>Просветительский стенд для детей, родителей и педагогов – Уголок Здоровья и др.</b>  |
| Рекреации, коридоры и вестибюли школы оформлены наглядными стендами: «Для вас, родители», «Расписание», «Дорога и мы», «Режим дня», «Правила безопасности школьника», «Пожар в учебном заведении», «Уголок безопасности на дорогах». «Меню. Правила поведения в столовой», «Единый государственный экзамен», «Уголок дежурства», «Уголок профилактики вредных привычек», «Уголок здоровья», «Наша жизнь», «Государственная символика РФ» «Спортивные события» и др. В классных уголках есть странички, посвященные здоровьесбережению. В кабинетах повышенной опасности (кабинеты химии, физики, технологии, спортзалах) имеются информационные стенды по технике безопасности и охране труда. В школьной столовой имеется информационный стенд, на котором кроме ежедневного меню, размещены правила поведения в столовой. Большое количество информации по предупреждению инфекционных заболеваний, по правилам гигиены находится в школьном медицинском блоке.  |           |   |



| Показатель                                      | Результат | Комментарий   |
|---|-----------|---|
| 4.4. Совместные детско-родительские мероприятия | ✓         | <b>С 2009 года школа сотрудничает с кафедрой социально-педагогического образования АППО СПб в рамках ОЭР по работе с семьей.</b><br><b>Научный руководитель – доцент, к.п.н. О.А.Щекина</b> |

ОУ имеет интересный опыт организации совместных детско-родительских мероприятий: совместные детско-родительские собрания, на которых рассматриваются вопросы социализации детей, регуляции их поведения, взаимоотношения в коллективе; спортивные праздники «Папа, мама, я – спортивная семья», «Мячом по городкам», семейное ориентирование; составление «Семейной летописи»; проект «От прошлого протягивая мост» (создание презентаций совместно с бабушками и дедушками). Совместные выезды на природу; экскурсии; походы в театры; традиционные праздники (см.выше).

ОЭР «Родительский университет», «Становление культуры семьянина как фактор воспитания гражданина РФ». Программа «Семейная азбука».

Подробнее: можно посмотреть «Программу духовно-нравственного воспитания», «Организация работы с семьей», приложения к пункту 2.1.1. и пункту 2.2.7.

| Показатель  | Результат | Комментарий   |
|---|-----------|---|
| 4.5. Проведение тематических мероприятий для родителей (лекций, семинаров, консультаций и т.п.) | ✓         | <b>Родительский университет</b><br><b>Совет Отцов</b> |

В рамках проводимых школой согласно утвержденному графику единых информационных дней для родителей рассматриваются различные темы безопасности жизнедеятельности, гигиены. В рамках работы Родительского университета проводятся семинары с привлечением специалистов-медиков, педагога-психолога, социального педагога. У каждого специалиста выделены часы консультаций для родителей. Проводятся тематические родительские собрания различных форм. Приложение «Формы работы с родителями» к пункту 2.1.7.

| Показатель  | Результат | Комментарий  |
|---|-----------|--|
| 4.6. Проведение мероприятий для педагогического коллектива, направленных на оздоровление, повышение культуры здоровья, повышение квалификации педагогов в области здоровья и здорового образа жизни | ✓         | <ul style="list-style-type: none"><li>• <b>Ежегодный профилактический осмотр</b></li><li>• <b>Обучение оказанию первой помощи</b></li><li>• <b>Курсовая подготовка</b></li></ul> |

Приложение к пункту 2.2.1.

**Критерий 5. Деятельность по сопровождению обучающихся, ослабленных наиболее распространенными, в том числе социально обусловленными болезнями детей и подростков**

| Показатель  | Результат | Комментарий                  |
|---|-----------|------------------------------|
| 5.1. Выявление групп обучающихся соматического и социального риска, разработка на консилиуме специалистов рекомендаций по их обучению | ✓         | <b>Совет по профилактике</b> |

Один раз в месяц проводятся заседания Совета по профилактике с целью выявления групп обучающихся, воспитанников соматического и социального риска, разрабатываются рекомендации по их обучению. В работе Совета по профилактике принимают участие учителя (формируют педагогическое видение проблемы; участвуют в составлении базы данных и т.п.),





педагог-психолог (ведет работу в области превентивной психологии; осуществляет психологическую диагностику, консультативную помощь, способствует гармонизации социальной сферы ОУ), социальный педагог (изучает психолого-медико-педагогические особенности учащихся «группы риска», условия жизни; выявляет интересы и потребности, проблемы, конфликтные ситуации в поведении учащихся и своевременно оказывает им социальную помощь и поддержку, выступает посредником между заинтересованными лицами, отслеживает социальные условия семей, с которыми работает Совет по профилактике), медицинский работник (расширяет медицинскую базу знаний среди учащихся и их родителей с целью профилактики соматических рисков), представитель правоохранительных органов (расширяет юридическую базу знаний среди учащихся, родителей, а также педагогов; проводит встречи, занятия с учащимися, направленные на профилактику правонарушений; совершает совместные рейды в семьи учащихся «группы риска» с социальным педагогом).

Приложение «Положение о Совете профилактики».

| Показатель  | Результат | Комментарий   |
|---|-----------|---|
| 5.2. Интеграция детей с ограниченными возможностями здоровья и детей-инвалидов в образовательную среду детей, не имеющих нарушений в развитии | ✓         | <b>В школе 2 ребенка инвалида. Один ребенок успешно интегрирован, другой находится на «домашнем» обучении – интергрирован быть не может в силу объективных причин</b> |

Интеграция детей с ограниченными возможностями здоровья и детей-инвалидов в образовательную среду детей, не имеющих нарушений в развитии, осуществляется посредством следующих шагов:

- детей с инвалидностью воспринимать в классе, как и всех остальных — на общих основаниях;
- предлагать им те же виды деятельности, но задачи ставить разные;
- стараться вовлечь всех учеников в решение задач на основе группового подхода и включать их в коллективные виды обучения;
- применять разные формы коллективного участия: совместные проекты, игры, исследования.

Ребенок-инвалид (1 человек), обучающийся в школе, активно участвует во всех мероприятиях школы. Посещает все уроки. На уроках физической культуры выполняют задания в соответствии со своей группой здоровья. Участвует в общественной жизни школы. Ребенок-инвалид, обучающийся в нашей школе, не требует особых условий обучения. Другой ребенок-инвалид, находящийся на «домашнем» обучении, не в состоянии принимать участия в общественной жизни школы, так как подключен к специальным аппаратам, поддерживающим его жизнь и здоровье.

| Показатель  | Результат | Комментарий                                  |
|---|-----------|--|
| 5.3. Разработка и реализация для обучающихся соматического и социального риска индивидуальных образовательных маршрутов | ✓         | <b>Программа «И пусть добрым будет путь»</b> |

Обучающиеся соматического и социального риска обеспечиваются индивидуальным сопровождением, которое заключается в индивидуальном подходе в обучении, помощи в нахождении контакта с учителями, тщательном контроле посещаемости занятий и успеваемости, помощи в отношениях с одноклассниками и педагогами, установлении тесного контакта с семьей. К работе с учащимися данной группы подключается педагог-психолог школы.

При необходимости и несостоятельности данных мер ребенку подбирается индивидуальный образовательный маршрут в зависимости от его интересов и проблем, ребенок направляется в



другое образовательное учреждение.

Е.Г.Кузьмичевой разработана программа «И пусть добрым будет путь», которая способствует профилактике зависимого поведения и социально обусловленных болезней. Автор программы была удостоена Гран-При смотра-конкурса на лучшую организацию профилактической работы по предупреждению правонарушений несовершеннолетних в ОУ Санкт-Петербурга. В реализации программы социальной службе ГБОУ СОШ № 274 помогают практиканты: студенты факультета социологии СПбГУ, психологического факультета РГПИ им. А.И. Герцена, студенты колледжа № 8. Приложение к пункту 2.1.1.

| Показатель   | Результат | Комментарий   |
|--|-----------|---|
| 5.4. Разработка и реализация индивидуальных и групповых профилактических и коррекционных оздоровительных программ, в т.ч. профилактика зависимого поведения и социально обусловленных болезней | ✓         | <ul style="list-style-type: none"><li>• Районная программа «Здоровый школьник»</li><li>• Программа развития ОУ</li><li>• Программа «Служба здоровья образовательного учреждения»</li><li>• Программа профилактики</li></ul> |

Приложение к пункту 2.1.1.

| Показатель  | Результат | Комментарий   |
|---|-----------|---|
| 5.5. Индивидуальное и групповое психологическое сопровождение | ✓         | <b>Сотрудничество с ЦПМСС Кировского района СПб</b> |

Педагог-психолог ОУ осуществляет индивидуальное и групповое психологическое сопровождение по утвержденному расписанию:

- консультации для учащихся, родителей и педагогов
- психологическое сопровождение учащихся группы риска (дети, находящиеся в трудной жизненной ситуации, учащихся, состоящих на ВШУ и т.п.);
- программы: «Вместе весело», «Вместе интересно», «О тебе, обо мне и о нас», «Культура диалога».

Приложение «План совместной деятельности с ГБУ ДО ЦПМСС», Программы педагога-психолога.

| Показатель   | Результат | Комментарий  |
|--|-----------|--|
| 5.6. Социальная защита и помощь, укрепление семейных отношений | ✓         | <ul style="list-style-type: none"><li>• Программа развития ОУ</li><li>• Родительский университет</li><li>• Межведомственное взаимодействие</li></ul> |

Социальный педагог — объективный исследователь семейного социума. Социальный педагог работает с семьями, имеющими кризисные ситуации, конфликты, нуждающимися в социальной помощи и поддержке, неполными, многодетными, малообеспеченными, молодыми семьями, с группами «риска». Социальный педагог заботится о благополучии ребенка в семье, посещает семью, вмешивается в семейные отношения в случаях жестокого обращения с ребенком, нарушения его прав и интересов, вносит предложения о лишении прав родителей на ребенка. Он способствует укреплению семейных отношений, согласовывает действия воспитательно-образовательного учреждения и семьи в интересах развития и воспитания ребенка. Находит пути включения родителей в совместную воспитательно-образовательную деятельность.

При необходимости социальный педагог обращается за помощью и сотрудничеством к таким организациям, как Отдел опеки и попечительства соответствующего муниципального образования, отдел социальной защиты населения, Центр поддержки семьи.

Приложение «Педагогический совет «Семья и школа: пути взаимодействия».

#### **Критерий 6. Деятельность по совершенствованию медицинского обслуживания**

| Показатель   | Результат | Комментарий                                |
|--|-----------|--|
| 6.1. Кадровое обеспечение медицинского обслуживания в ОУ | ✓         | <b>Врач-педиатр<br/>Медицинская сестра</b> |



| Показатель   | Результат | Комментарий   |
|--|-----------|---|
| 6.2. Материально-техническое оснащение медицинского кабинета   | ✓         | Приложение <u>«Оснащение медицинского кабинета»</u>   |
| Показатель   | Результат | Комментарий   |
| 6.3. Организация санитарно-гигиенического и противоэпидемического режимов  | ✓         | <b>Санитарно-гигиенический и противоэпидемический режим соблюдается, замечаний за 3 последних года нет.</b>   |
| Показатель   | Результат | Комментарий   |
| 6.4. Мероприятия по профилактике заболеваний, оздоровлению обучающихся   | ✓         | <b>Мероприятия по профилактике проводятся своевременно и в необходимом объеме</b>   |
| Медицинское обслуживание обеспечивается врачом и медицинской сестрой, в чьи функции входит организация санитарно-гигиенического и противоэпидемического режимов (в течение года); мероприятия по профилактике заболеваний оздоровлению обучающихся (в течение года); медицинских осмотров (август-сентябрь); гигиеническое обучение и воспитание обучающихся (лекции с привлечением представителей Союза Педиатров); гигиеническое образование педагогов и родителей (выступления на педагогических советах и родительских собраниях).                           |           |   |
| Показатель   | Результат | Комментарий   |
| 6.5. Проведение медицинских осмотров, диспансеризация обучающихся  | ✓         | <b>Диспансеризация обучающихся в течение года – поликлиника № 45</b>  |
| В начале каждого учебного года все обучающиеся проходят общий медицинский осмотр. На основании данных осмотра формируются группы здоровья для занятий физической культуры и информационные листки здоровья для класных руководителей.  |           |   |
| Показатель   | Результат | Комментарий   |
| 6.6. Гигиеническое обучение и воспитание обучающихся   | ✓         | <ul style="list-style-type: none"><li>• <b>Правила внутреннего распорядка учащихся</b></li><li>• <b>Положение о форме одежды и внешнем виде обучающихся</b></li></ul> |
| Гигиенический режим в школе соблюдается согласно санитарным нормам и требованиям. Локальными актами закреплены Правилами внутреннего распорядка учащихся, где есть разделы, посвященные гигиене школьников, и Положением о форме одежды и внешнем виде обучающихся (см. приложение к <u>пункту 2.2.3.</u> и <u>«Положение о форме одежды и внешнем виде обучающихся»</u> ).  |           |   |
| Показатель   | Результат | Комментарий   |
| 6.7. Гигиеническое образование педагогов и родителей   | ✓         | <ul style="list-style-type: none"><li>• <b>Курсовая подготовка и переподготовка для педагогов</b></li><li>• <b>Практическая деятельность ОУ</b></li></ul>             |
| Гигиеническое образование педагогов проводится через повышение квалификации на курсовой подготовке и переподготовке, на семинарах и педагогических советах. Гигиеническое воспитание родителей осуществляется на тематических родительских собраниях и в практической деятельности ОУ: в школе запрещено ходить без сменной обуви и в верхней одежде; родители под роспись знакомятся с Правилами внутреннего распорядка учащихся, и Положением о форме одежды и внешнем виде обучающихся.<br>Приложение к пунктам <u>2.2.1.</u> , <u>2.2.3.</u> и <u>6.6.6.</u> |           |   |
| Критерий 7. Организация рационального питания  |           |   |
| Показатель   | Результат | Комментарий   |
| 7.1. Кадровое обеспечение и материально-техническое оснащение пищеблока  | ✓         | <b>Пищеблок полностью обеспечен кадрами и оснащен материально-технически в соответ. с нормами</b>   |



В школьной столовой работает стабильный квалифицированный коллектив: заведующая, 1 повар, 1 буфетчица, 2 мойщицы. К работе на пищеблок допускаются здоровые лица, прошедшие медицинский осмотр в соответствии с действующими приказами и инструкциями, а также прослушавшие курс по гигиенической подготовке, со сдачей экзамена. Контроль соблюдения сроков прохождения курсов возложен на медработника ОУ.

Столовая полностью укомплектована необходимым оборудованием. Обслуживание оборудования столовой обеспечивается по договору с ООО «Техно-Сервис».

Приложения «Договор с ООО «Техно-Сервис».

| Показатель   | Результат | Комментарий  |
|--|-----------|--|
| 7.2. Наличие обучающихся, получающих горячее питание   | ✓         | <b>Количество обучающихся, получающих горячее питание см. в приложениях «Информация об обеспечении горячим питанием учащихся ГБОУ СОШ №274», «Популяризация здорового питания»</b>   |
| 7.3. Обеспечение санитарно-гигиенической безопасности питания, включая соблюдение санитарных требований к состоянию пищеблока, продуктам питания, их транспортировке, хранению, приготовлению и раздаче блюд   | ✓         | <b>Соблюдаются санитарные требования к состоянию пищеблока, продуктам питания, их транспортировке, хранению, приготовлению и раздаче блюд.</b>   |
| Санитарно-гигиенические требования соблюдаются полностью, замечаний по пищеблоку продуктам питания, их транспортировке, хранению, приготовлению и раздаче блюд за последние 3 года нет. Питание предоставляется учащимся в течение учебного дня по графику в соответствии с утвержденным перечнем Управления Федеральной службы по надзору в сфере защиты прав потребителей и благополучия человека по Санкт-Петербургу. |           |  |
| Показатель   | Результат | Комментарий  |
| 7.4. Энергетическая ценность рационов, соответствующая энергозатратам детей  | ✓         | <b>Ведется калькуляция и мониторинг энергетической ценности рациона блюд, соответствующая энергозатратам детей. Постоянно отслеживается сбалансированность рациона по всем заменимым и незаменимым пищевым ингредиентам.</b> |
| Рацион питания школьников в школьной столовой варьируется по качественному и количественному составу, в зависимости от возраста школьников, в соответствии с нормами физиологических потребностей в пищевых веществах и энергии для различных групп населения. Калорийность, энергетическая ценность, сбалансированность жиров, белков, углеводов соответствует требованиям. Приложения «Меню», «Платное меню».          |           |  |
| Показатель   | Результат | Комментарий  |
| 7.5. Сбалансированность рациона по всем заменимым и незаменимым пищевым ингредиентам   | ✓         | <b>Рацион сбалансирован</b>  |
| В школьной столовой используется цикличное 10-дневное сбалансированное меню рационов горячего питания в соответствии с усредненными физиологическими нормами потребления пищевых продуктов соотношение в рационе питания детей и подростков количества основных  |           |  |



пищевых веществ - белков, жиров и углеводов составляет около 1:1:4 (по массе).

Приложения к пункту 7.7.4.

| Показатель   | Результат | Комментарий  |
|--|-----------|--|
| 7.6. Обеспечение выбора рациона в соответствии с потребностями обучающихся, в т.ч. в диетическом питании | ✓         | <b>В соответствии с потребностями предоставляется возможность выбора рациона</b> |

В пищеблоке проводится системная деятельность по обеспечению диетического питания, включающая в себя регулярный мониторинг особых потребностей в питании, реализация диетических столов для обучающихся при наличии рекомендации врача, беседы для обучающихся на классных часах и для родителей на родительских собраниях.

| Показатель                        | Результат | Комментарий  |
|-----------------------------------|-----------|--|
| 7.7. Организация питьевого режима | ✓         | <b>Питьевой режим организован согласно требованиям СанПиН.</b> |

ГБОУ СОШ № 274 с углубленным изучением иностранных языков Кировского района СПб имеет Договор с ГУП «Водоканал Санкт-Петербурга» на отпуск питьевой воды и прием сточных вод. В соответствии с Договором, ГУП «Водоканал Санкт-Петербурга» обеспечивает школу питьевой водой, соответствующей требованиям, установленным государственными стандартами, санитарными правилами и нормами.

- Питьевой режим в столовой – организован с 8.00 до 16.00.
- На территории школы во время учебного процесса и внеурочной деятельности питьевая вода доступна в каждом классе начальной школы (кулеры, одноразовые стаканчики).

Приложение «Договор ГУП «Водоканал»».

#### **Критерий 8. Физическое воспитание и двигательная активность обучающихся**

| Показатель  | Результат | Комментарий   |
|---|-----------|---|
| 8.1. Применение физических упражнений общеразвивающей и корригирующей направленности в образовательном процессе (утренняя гимнастика, динамические паузы, «динамические уроки», час здоровья) | ✓         | <b>Приложения «День Здоровья», «День Здоровья. Мероприятия»</b> |

В ОУ проводится: утренняя гимнастика, подвижные игры на свежем воздухе (составляющие режима дня), динамические перемены, физкультминутки и динамические паузы на уроках и внеурочных занятиях, игры на развитие мелкой моторики, занятия ОФП (общая физическая подготовка). Проводятся Дни Здоровья.

| Показатель  | Результат | Комментарий   |
|---|-----------|---|
| 8.2. Внедрение инновационных методик и технологий оздоровительной физической культуры в уроки физкультуры | ✓         | <b>Учебный план предусматривает 3 урока физкультуры в неделю. Программой определены обязательные занятия на улице. В осенне-весеннее время – легкая атлетика.</b> |

| Показатель   | Результат | Комментарий  |
|--|-----------|--|
| 8.3. Организация двигательного режима обучающихся в ОУ | ✓         | <b>Нормой ежедневной двигательной активности школьника принято считать 15-30 тысяч шагов. Помимо занятий, способствующих физическому развитию учащихся в школе проводятся динамические перемены.</b> |





| Показатель   | Результат | Комментарий   |
|--|-----------|---|
| 8.4. Организация физического воспитания в системе дополнительного образования  | ✓         | ОДОД ШСК «Ополченец»  |
| В соответствии с долгосрочной целевой «Программой развития физической культуры и спорта в Санкт-Петербурге на 2010-2014 годы» 1 января 2013 года в школе 274 был создан Школьный спортивный клуб, позднее преобразованный в ОДОД. В настоящее время действует 6 секций. Материально-технические условия: спортивный стадион с искусственным покрытием, тренажёрный зал, 2 спортивных зала. Приложения к <u>пункту 1.7.</u> |           |   |
| Показатель   | Результат | Комментарий   |
| 8.5. Интеграция образовательного процесса по физической культуре в ОУ с учреждениями дополнительного образования по физической культуре и спорту (спортивные школы, внешкольные спортивные секции, другие)   | ✓         | Приложения <u>«Спортивно-массовая работа»</u> (за 3 года)   |
| Показатель   | Результат | Комментарий   |
| 8.6. Проведение и участие в спортивных состязаниях   | ✓         | ГБОУ СОШ № 274 – активный участник районных и городских мероприятий спортивной направленности   |
| Отчеты по спортивно-массовой работе (2014-2015, 2015-2016, 2016-2017) в Приложении к <u>пункту 8.8.5.</u>  |           |   |
| Показатель   | Результат | Комментарий   |
| 8.7. Работа специальных групп физического воспитания для ослабленных детей (их достаточная частота, продолжительность, виды и формы занятий)   | ✓         | Программа по адаптивной физической культуре для 1 – 9 классов   |
| Приложение «Программа по адаптивной физической культуре для 1 – 9 классов»   |           |   |
| <b>Критерий 9. Результативность деятельности образовательного учреждения по сохранению и укреплению здоровья, повышению культуры здоровья обучающихся</b>  |           |   |
| Показатель   | Результат | Комментарий   |
| 9.1. Сформированность культуры здоровья у педагогического коллектива (состояние здоровья учителей, их образ жизни и отношение к своему здоровью, участие в оздоровительных мероприятиях для педагогического коллектива)  | ✓         | <ul style="list-style-type: none"><li>• Лекции, беседы, тренинги</li><li>• Диагностика психоэмоционального состояния</li><li>• Спортивные соревнования, ГТО</li></ul> |
| Приложение <u>«Диагностика психоэмоционального состояния педагогов»</u>  |           |   |
| Показатель   | Результат | Комментарий   |
| 9.2. Позитивная динамика состояния здоровья обучающихся  | ✓         | Приложение <u>«Динамика изменения здоровья обучающихся»</u>   |
| Показатель   | Результат | Комментарий   |
| 9.3. Улучшение психоэмоционального состояния обучающихся в образовательном процессе (уровень психоэмоционального напряжения, учебной мотивации и т.п.)   | ✓         | Приложение <u>«Психологический комфорт в школе»</u>   |



| Выявляется два показателя: ощущение общего психологического комфорта (ОПК) и отношение к учителям (ОТУ). Представленные данные – общие по школе.<br>ОПК: 2014-2015 - 12; 2015-2016 – 12; 2016-2017 – 13.<br>ОТУ: 2014-2015 - 5; 2015-2016 – 5; 2016-2017 – 6.  |           |   |
|--|-----------|---|
| Показатель   | Результат | Комментарий   |
| 9.4. Сформированность культуры здоровья у обучающихся, готовность к здоровому образу жизни   | ✓         | Для мониторинга используется Анкета, предложенная ИМЦ Кировского района СПб                       |
| Приложение «Бланки анкеты ЗОЖ», «Обработка анкеты ЗОЖ»   |           |   |
| Показатель   | Результат | Комментарий   |
| 9.5. Снижение поведенческих рисков, опасных для здоровья обучающихся   | ✓         | За последние 3 года наблюдается снижение поведенческих рисков, опасных для здоровья обучающихся   |
| В ОУ не выявлены факты алкогольной и наркотической зависимости. Нет учащихся, состоящих на учете в ОДН. Проводится, совместно с ЦПМСС Кировского района мониторинг осведомленности учащихся о факторах социального риска, социально-психологическое тестирование на предмет раннего выявления наркотической зависимости.<br>По результатам опроса, растет занятость учащихся во внеурочное время. В школе проводится большая экскурсионная работа, развивающая обучающихся духовно-нравственно.<br>Приложения «Занятость учащихся во внеурочное время» и «Экскурсионная работа» (за 3 года). |           |   |
| Показатель   | Результат | Комментарий   |
| 9.6. Удовлетворенность педагогов, родителей и обучающихся деятельностью ОУ   | ✓         | Приложение «Анкета «Удовлетворенность работой школы»  |
| Показатель   | Результат | Комментарий   |
| 9.7. Участие ОУ в региональных и всероссийских конкурсах, наградах, достижениях в области здоровьесбережения и здоровьесозидания   | ✓         | ОУ активный участник конкурсов различных уровней.<br>Приложения «Достижения учащихся и педагогов» |

3. Опишите (в свободной форме) особенности, характеризующие здоровьесозидающую деятельность вашего ОУ.

Здоровьесозидающую деятельность ГБОУ СОШ № 274, прежде всего, на наш взгляд, отличает явная гуманистическая направленность. В нашей школе принято за социальными «ярлыками» видеть в первую очередь человека. Таким образом, индивидуальный подход становится основополагающим, каждый человек получает внимание и заботу.

Важным является межведомственное взаимодействие с социальными партнерами. Благодаря совместной деятельности с множеством организаций (образовательных, медицинской и социальной направленности) здоровьесозидание становится задачей, решаемой поистине всеобъемлюще, что называется «всем миром». И это справедливо, потому что только так мы сможем сделать жизнь ребенка и людей, его окружающих, проникнутой стремлением к здоровьесбережению и здоровьесохранению.